




| | | |
|--|--|---|
|  | <p align="center">FICHE DE SYNTHÈSE SITE NATURA 2000 A destination des porteurs de projet dans le cadre de l'évaluation des incidences Natura 2000</p> | <p>Références réglementaires : - Directive « Habitats Faune Flore » n°92/43/CEE du 21 mai 1992 - décret n°2011-966 du 16 août 2011 - articles L.414-4 et R.414-19 du code de l'environnement</p> |
| <p align="center">Service instructeur (guichet unique) : DDT, Service Économie Agricole et Rurale Unité Biodiversité et préservation des espaces naturels et agricoles 43 rue Charles Duroselle, 16000 Angoulême ddt-biodiversite@charente.gouv.fr</p> | | |

| | |
|---|--|
| <p align="center">Site Natura 2000 VALLÉE DE LA CHARENTE ENTRE ANGOULÊME ET COGNAC ET SES PRINCIPAUX AFFLUENTS</p> | |
| <p align="center">Statut : ZSC</p> | <p align="center">Code : FR5402009</p> |
| <p align="center">Liste des animateurs : http://www.charente.gouv.fr/Politiques-publiques/Environnement-Chasse-Eau-Risques/Natura-2000-Biodiversite/Natura-2000</p> | |
| <p align="center">Textes de référence : - Arrêté ministériel du 21 juillet 2006 portant désignation de la ZSC Vallée de la Charente entre Angoulême et Cognac et ses principaux affluents ; - Arrêté préfectoral du 20 décembre 2010 portant approbation du document d'objectifs du site (réalisé en 2009)</p> | |

Description et intérêt du site :

Fleuve soumis à des crues chroniques importantes, au lit majeur occupé par un paysage ouvert ou bocager. Milieux palustres des vallées inondables bien développés (prairies naturelles humides, bas-marais, mégaphorbiaies et cariçaies, forêts alluviales).

| | |
|--|--|
| <p align="center">Qualité et importance</p> | <p>L'intérêt majeur du site réside dans la présence d'une population de Vison d'Europe, espèce d'intérêt communautaire en voie de disparition à l'échelle nationale. Le fleuve de la Charente est un couloir d'échange unique entre les différents noyaux de populations du Centre-Ouest atlantique. L'autre intérêt faunistique se concentre essentiellement sur les milieux aquatiques et marécageux avec la présence de la Loutre et de la Cistude d'Europe. Par ailleurs, la cladiae-phragmitaie du Marais de Gensac qui représente un des exemples les plus vastes et les plus typiques de roselière turficole sur le plan régional, héberge des communautés d'amphibiens remarquables. Ce site présente un intérêt phytocénotique et floristique exceptionnel des pelouses xéro-thermophiles situées à l'ouest de Soubérac. Elles abritent des populations importantes des 2 endémiques <i>Bellis pappulosa</i> et <i>Arenaria controversa</i> au sein de groupements végétaux eux-mêmes très originaux (<i>Sideritido guillonii-Koelerietum vallesianae</i>, <i>Bellis pappulosa</i> et <i>Lino collini-Arenarietum controversae</i>). Grand intérêt botanique également de la tiliacée-acéraie sur éboulis calcaires fixés du Bois des Fosses qui abrite une station très disjointe de la Brassicacée montagnarde, <i>Cardamine heptaphylla</i>, et se trouve en contact phytocénotique original avec des peuplements purs de Chêne vert sur le rebord du plateau. La vallée de l'Echelle abrite également plusieurs stations d'Aconit napel (<i>Aconitum napellus</i> subsp. <i>napellus</i>), espèce à affinité montagnarde, très rare en contexte atlantique.</p> |
| <p align="center">Vulnérabilité</p> | <p>Pollution des eaux, banalisation des paysages, assèchement des zones humides du lit majeur, transformation des prairies naturelles et semi-naturelles inondables en cultures, généralisation de la populiculture, niveau d'étiage critique, développement urbanisation, infrastructures routières.</p> |



Items concernés au régime d'autorisation propre à Natura 2000 (liste locale n°2)

1- Création de voie forestière ;
4- Création de place dépôt de bois ;
6- Premiers boisements (y compris les taillis courte rotation) (les plantations de vergers, vignes, chênes truffiers ne sont pas concernées) ;
7- Retournement de prairies permanentes ou temporaires de plus de cinq ans ou de landes ;
18- Impacts sur le milieu aquatique ou la sécurité publique : 3.2.3.0. Création de plans d'eau, permanents ou non ;
21- Impacts sur le milieu aquatique ou la sécurité publique : 3.3.1.0. : Assèchement, mise en eau, imperméabilisation, remblais de zones humides ou de marais ;
22- Impacts sur le milieu aquatique ou la sécurité publique : 3.3.2.0. : Réalisation de réseaux de drainage ;
26- Travaux d'entretien, de réparation ou de renforcement de la structure des ponts et viaducs ainsi que les travaux dans les tunnels ferroviaires non circulés ;
27- Travaux ou aménagements sur des parois rocheuses ou des cavités souterraines ;
29- Arrachage de haies ;
30- Aménagement d'un parc d'attractions ou d'une aire de jeux et de sports d'une superficie inférieure ou égale à 2ha ;
32- Affouillements ou exhaussements du sol dont la profondeur ou la hauteur est inférieure à 2 mètres ET qui portent sur une surface supérieure à 100m² ;
35- Création de chemin ou de sentier pédestre, équestre ou cycliste.

| | | |
|-------------------------|---|-----|
| Classe d'habitat | • Autres terres (incluant les zones urbanisées et industrielles, routes, décharges) ; | 39% |
| | • Autres terres arables ; | 36% |
| | • Forêts caducifoliées ; | 11% |
| | • Prairies semi-naturelles humides, prairies mésophiles améliorées ; | 6% |
| | • Forêt artificielle en monoculture (ex : plantations de peupliers ou d'arbres exotiques) ; | 4% |
| | • Eaux douces intérieures (eaux stagnantes, eaux courantes) ; | 2% |
| | • Pelouses sèches, steppes ; | 1% |
| | • Marais (végétation de ceinture), bas-marais, tourbières. | 1% |

HABITATS ET ESPÈCES JUSTIFIANT LA DÉSIGNATION DU SITE :

Habitats visés à l'Annexe I de la Directive 92/43/CEE du Conseil

Habitats d'intérêt communautaire prioritaires :

6110 – Pelouses rupicoles calcaires ou basiphiles de *Alyssa-Sedion albi* ;
6220 – Parcours substeppiques de graminées et annuelles des *Thero-Brachypodietea* (0,1 ha) ;
7210 – Marais calcaires à *Cladium mariscus* et espèces du *Caricion davallianae* (39,34 ha) ;
9180 – Forêts de pentes, éboulis ou ravins du *Tilio-Acerion* (10,21 ha) ;
91E0 – Forêts alluviales à Aulne glutineux *Alnus glutinosa* et Frêne élevé *Fraxinus excelsior* (*Alno-Padion*, *Alnion incanae*, *Salicion albae*) (900 ha).

Espèces visées à l'Annexe II de la Directive 92/43/CEE du Conseil

Mammifères :

1303 – Petit rhinolophe *Rhinolophus hipposideros*
1304 – Grand rhinolophe *Rhinolophus ferrumequinum*
1308 – Barbastelle *Barbastella barbastellus*
1310 – Minoptère de Schreibers *Miniopterus schreibersi*
1321 – Murin à oreilles échanquées *Myotis emarginatus*
1324 – Grand Murin *Myotis myotis*
1355 – Loutre d'Europe *Lutra lutra*
1356 – Vison d'Europe *Mustela lutreola*



Espèces visées à l'Annexe II de la Directive 92/43/CEE du Conseil

| | |
|--|---|
| Invertébrés : 1041 – Cordulie à corps fin <i>Oxygastra curtisii</i> 1044 – Agrion de Mercure <i>Coenagrion mercuriale</i> 1046 – Gomphe de Graslin <i>Gomphus graslini</i> 1060 – Cuivré des marais <i>Lycaena dispar</i> | 1065 – Damier de la Sucisse <i>Euphydryas aurinia</i> 1087 – Rosalie des Alpes <i>Rosalia alpina</i> 1088 – Grand capricorne <i>Cerambyx cerdo</i> |
| Poissons : 1096 – Lamproie de Planer <i>Lampetra planeri</i> 1102 – Grande alose <i>Alosa alosa</i> 1103 – Alose feinte <i>Alosa fallax</i> 1106 – Saumon atlantique <i>Salmo salar</i> | Reptiles : 1220 – Cistude d'Europe <i>Emys orbicularis</i> |

PRINCIPAUX ENJEUX DU SITE :

| | Habitats | Espèces |
|---------------------|---|------------------------|
| Enjeux forts | Milieux aquatiques associés au Vison et Loutre | Vison et Loutre |

| | JAN | FEV | MAR | AVR | MAI | JUI | JUIL | AOU | SEP | OCT | NOV | DEC |
|------------------------|-----|--|-----|-----|-----|-----|------|-----|-----|-----|-----|-----|
| Vison et Loutre | | Dérangement lors de la reproduction et de l'élevage des petits | | | | | | | | | | |

Les périodes sont données à titre indicatif et peuvent varier en fonction des conditions climatiques.

Période d'intervention possible





Période de sensibilité

AUTRES ESPÈCES ET HABITATS PATRIMONIAUX :

Habitats d'intérêt communautaire :

3140 - Eaux oligomésotrophes calcaires avec végétation benthique à *Chara spp* (0,19 ha) ;
 3150 - Lacs eutrophes naturels avec végétation du *Magnopotamion* ou de l'*Hydrocharition* ;
 3260 - Rivières des étages planitiaire à montagnard avec végétation du *Ranunculion fluitantis* et du *Callitriche-Batrachion* (431,2 ha) ;
 3270 - Rivières avec berges vaseuses avec végétation du *Chenopodion rubri p.p.* et du *Bidention p.p.* ;
 5130 - Formations à *Juniperus communis* sur landes ou pelouses calcaires (1,2 ha) ;
 6210 - Pelouses sèches semi-naturelles et faciès d'embuissonnement sur calcaires (*Festuco-Brometalia*) (sites d'orchidées remarquables) ;
 6410 - Prairies à Molinie *Molinia* sur sols calcaires, tourbeux ou argilo-limoneux (*Molinion caeruleae*) ;
 6430 - Mégaphorbiaies hygrophiles d'ourlets planitaires et des étages montagnards à alpin (161,19 ha) ;
 7230 - Tourbières basses alcalines ;
 8310 - Grottes non exploitées par le tourisme ;
 9340 - Forêts à *Quercus ilex* et *Quercus rotundifolia* (13,5 ha).

Espèces de l'Annexe IV de la Directive Habitat, Faune et Flore et de la Directive Oiseaux

| | |
|---|---|
|  Oiseaux Martin-pêcheur <i>Alcedo atthis</i> Aigrette Garzette <i>Egretta garzetta</i> Cigogne blanche <i>Ciconia ciconia</i> Bondrée apivore <i>Pernis apivorus</i> Milan noir <i>Milvus migrans</i> Circaète Jean-le-Blanc <i>Circaetus gallicus</i> Busard des roseaux <i>Circus aeruginosus</i> Engoulevent d'Europe <i>Caprimulgus europaeus</i> Alouette lulu <i>Lullula arborea</i> Pie-grièche écorcheur <i>Lanius collurio</i> |  Amphibiens : Triton marbré <i>Triturus marmoratus</i> Alyte accoucheur <i>Alytes obstetricans</i> Rainette méridionale <i>Hyla meridionalis</i> Grenouille agile <i>Rana dalmatina</i> |
|  Mammifères : Murin à moustaches <i>Myotis mystacinus</i> |  Reptiles : Couleuvre verte et jaune <i>Coluber viridiflavus</i> Lézard vert occidental <i>Lacerta viridis</i> Lézard des murailles <i>Podarcis muralis</i> Murin de Natterer <i>Myotis nattereri</i> Pipistrelle commune <i>Pipistrellus pipistrellus</i> Oreillard roux <i>Plecotus auritus</i> |

SYNTHÈSE DE LA RICHESSE DU PATRIMOINE NATUREL DU SITE :

| Patrimoine d'intérêt communautaire | Présent dans l'ex-région Poitou-Charentes | Présent sur le site | |
|---|---|---------------------|---------------------------------------|
| | | Total | Dont habitats ou espèces prioritaires |
| Habitats cités au titre de l'Annexe I de la Directive Habitat Faune Flore 92/43/CEE | 66 | 16 | 5 |
| Espèces animales citées au titre de l'Annexe II de la Directive Habitat Faune Flore 92/43/CEE | 43 | 20 | 3 |
| Espèces végétales citées au titre de l'Annexe II de la Directive Habitat Faune Flore 92/43/CEE | 6 | - | - |
| Espèces animales et végétales citées au titre de l'Annexe IV de la Directive Habitat Faune Flore 92/43/CEE | - | 11 | |
| Oiseaux cités au titre de l'Annexe I de la Directive Oiseaux 79/409/CEE | 163 | 10 | |

Site web du site Natura 2000 :

<http://charenteangoulemecognac.n2000.fr>

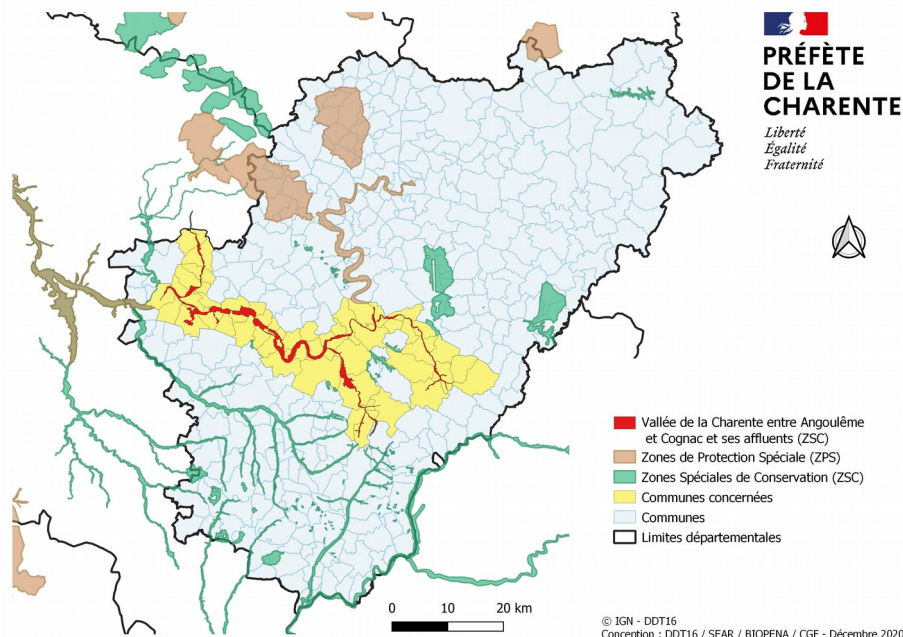
Pour plus d'informations sur les principales espèces patrimoniales du site :

<https://inpn.mnhn.fr/docs/natura2000/fsdpdf/FR5402009.pdf>

Pour consulter le Document d'Objectif (DOCOB) :

<http://charenteangoulemecognac.n2000.fr/participer/docob-et-gestion>

Localisation du site Natura 2000 en Charente :



Communes concernées : Angeac-Charente, Angoulême, Bassac, Bouëx, Bourg-Charente, Boutiers-Saint-Trojan, Bréville, Chadurie, Champmillon, Châteaubernard, Châteauneuf-sur-Charente, Cognac, Dignac, Dirac, Fléac, Fouquebrune, Garat, Gensac-la-Pallue, Gond-Pontouvre, Grassac, Graves-Saint-Amant, Jarnac, Julienne, La Couronne, Linars, L'Isle-d'Espagnac, Magnac-sur-Touvre, Mainxe-Gondeville, Mosnac, Mouthiers-sur-Boëme, Nercillac, Nersac, Réparsac, Roulet-Saint-Estèphe, Ruelle-sur-Touvre, Saint-Brice, Sainte-Sévère, Saint-Même-les-Carrières, Saint-Michel, Saint-Simeux, Saint-Simon, Saint-Yrieix-sur-Charente, Sers, Sireuil, Touvre, Triac-Lautrait, Trois-Palis, Vibrac, Voulgézac, Vouzan.

Autres sites Natura 2000 en relation avec le site :

- ZSC FR5400472 : Moyenne vallée de la Charente et Seugne et Coran ;
- ZPS FR5412006 : Vallée de la Charente en amont d'Angoulême.
- ZSC FR5400413 : Vallées Calcaires Péri-angoumoises
- ZSC FR5400410 : Les Chaumes Boissières et coteaux de Châteauneuf-sur-Charente
- ZSC FR5400406 : Forêt de la Braconne
- ZSC FR5400473 : Vallée de l'Antenne

Périmètre de la Vallée de la Charente entre Angoulême et Cognac et ses principaux affluents :

